



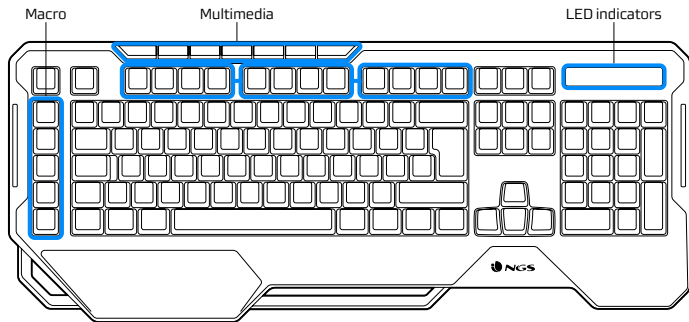
GKX-450

USER'S MANUAL

ENGLISH | FRANÇAIS | ESPAÑOL | DEUTSCH | ITALIANO | PORTUGUÊS | POLSKI | NEDERLANDS
ČEŠTINA | SLOVENČINA | ΕΛΛΗΝΙΚΑ | NORSK | SUOMI | SVENSKA | DANSK | LIETUVIŲ

WWW.NGS.EU







| | |
|--|--|
| | |
| | |
| | |
| | |
| | |



| | |
|--|--|
| | |
| | |
| | |

RECORDING MACRO KEYSTROKES WITHOUT SOFTWARE

Press the REC key



The LED indicators will flash



Press the macro key you want to record "G1 / G2 / G3 / G4 / G5"

Press the keys you want to appear in the configuration of that macro key.

Press the REC key to exit the Macro keystroke recording mode.

Note: After 30 seconds of inactivity or 30 bytes, it will automatically exit the recording mode.

DRIVER INSTALLATION

 <https://www.ngs.eu/en/Manuals-Drivers/>



PROGRAMMING OF KEYS WITH THE SOFTWARE

Each key can be programmed in various different ways, follow the steps in the section that corresponds to the mode that you think is appropriate for each key.



SINGLE KEY

Select the key you want to change the current one to, press OK and then save its settings.



MACRO SETTING

Select a key that has been edited or create a new one.

Press M1, then REC and press the desired macro key you want to record onto.

Finally, press REC to finish the recording

Note: The LED indicators will flash



MULTIMEDIA

Select from the options that appear on the drop-down menu, press OK and save the settings.



FUNCTION

Select from the options that appear on the drop-down menu, press OK and save the settings.



TECHNICAL SPECIFICATIONS

Special keys with padded touch for games

104 backlit keys

19 multimedia keys

5 macro keys

RGB lights of up to 16.8 million colours

Wrist support

1.8 m braided cable $\pm 10\%$

Compatible with video game consoles via USB port



If at any time in the future you should need to dispose of this product please note that:

Waste electrical products should not be disposed of with household waste. Please recycle where facilities exist.

Check with your Local Authority or retailer for recycling advice.

(Waste Electrical and Electronic Equipment Directive)

ENREGISTREMENT DES TOUCHES MACRO SANS LOGICIEL

Appuyez sur la touche REC



Les voyants LED clignotent



Appuyez sur la touche macro que vous souhaitez enregistrer «G1 / G2 / G3 / G4 / G5»

Appuyez sur les touches que vous souhaitez voir apparaître dans la configuration de cette touche macro.

Appuyez sur la touche REC pour quitter le mode d'enregistrement des touches macro.

Remarque : après 30 secondes d'inactivité ou 30 octets, il quittera automatiquement le mode d'enregistrement.

INSTALLATION DU PILOTE

 <https://www.ngs.eu/fr/Manuels-Divers/>



PROGRAMMATION DES TOUCHES AVEC LE LOGICIEL

Chaque touche peut être programmée de différentes manières, suivez les étapes de la section qui correspond au mode que vous jugez approprié pour chaque touche.



TOUCHE UNIQUE

Sélectionnez la touche pour laquelle vous souhaitez modifier la touche actuelle, appuyez sur OK, puis enregistrez ses paramètres.



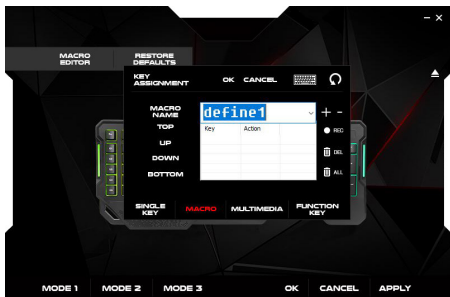
RÉGLAGE MACRO

Sélectionnez une touche qui a été modifiée ou créez-en une nouvelle.

Appuyez sur M1, puis sur REC et appuyez sur la touche macro souhaitée sur laquelle vous souhaitez enregistrer.

Enfin, appuyez sur REC pour terminer l'enregistrement

Remarque : les voyants LED clignotent



MULTIMÉDIA

Sélectionnez parmi les options qui apparaissent dans le menu déroulant, appuyez sur OK et enregistrez les paramètres.



FONCTION

Sélectionnez parmi les options qui apparaissent dans le menu déroulant, appuyez sur OK et enregistrez les paramètres.



SPÉCIFICITÉS TECHNIQUES

Touches spéciales avec touche rembourrée pour les jeux

104 touches rétroéclairées

19 touches multimédias

5 touches macro

Lumières RVB jusqu'à 16,8 millions de couleurs

Support de poignet

Câble torsadé de 1,8 m \pm 10%

Compatible avec les consoles de jeux vidéo via le port USB



Si dans l'avenir vous deviez vous débarrasser de ce produit veuillez remarquer que :

Les déchets électriques ne doivent pas être jetés avec les déchets ménagers. Veuillez recycler les produits dans une déchetterie.

Consulter votre responsable local ou votre revendeur pour un conseil sur le recyclage.

(Directive sur les déchets des équipements électriques et électroniques)

GRABACIÓN DE TECLAS MACRO SIN SOFTWARE

Presionamos tecla REC



Los indicadores LED parpadearán



Presione la tecla macro que desea grabar "G1 / G2 / G3 / G4 / G5"

Presione las teclas que quiere que entren en la configuración de esa tecla macro.

Presione la tecla REC para salir del modo grabación de tecla Macro.

Nota: A los 30 segundos de inactividad o 30bytes saldrá automáticamente del modo grabación.

INSTALACIÓN DEL CONTROLADOR



<https://www.ngs.eu/es/Manuales-Diversos/>



PROGRAMACIÓN DE TECLAS CON EL SOFTWARE

Cada tecla puede ser programada de varios modos diferentes, siga los pasos del apartado correspondiente al modo que crea oportuno para cada tecla.



TECLA ÚNICA

Seleccione la tecla a la cual quiera cambiar la actual, presione OK y posteriormente guarde sus ajustes



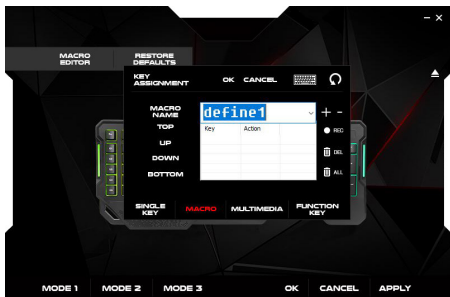
CONFIGURACIÓN MACRO

Seleccione una tecla que haya sido editada o cree una nueva.

Presione M1, posteriormente REC y presione la tecla macro deseada en la que quiere grabar.

Presione por último REC para finalizar la grabación

Nota: Los indicadores LED parpadearán



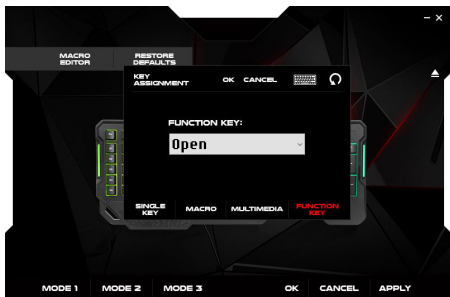
MULTIMEDIA

Seleccione de entre las opciones que le salen en el menú desplegable, presione OK y guarde los ajustes.



FUNCIÓN

Seleccione de entre las opciones que le salen en el menú desplegable, presione OK y guarde los ajustes.



ESPECIFICACIONES TÉCNICAS

Teclas con tacto almohadillado especiales para juegos

104 teclas retroiluminadas

19 teclas multimedia

5 teclas macro

Luces RGB de hasta 16,8 millones de colores

Reposa muñecas

Cable trenzado de 1,8m \pm 10%

Compatible con videoconsolas a través de puerto USB



Si en el futuro tiene que desechar este producto, tenga en cuenta que:

Los residuos de productos eléctricos no se tienen que tirar con la basura doméstica. Recíclalo en las instalaciones disponibles.

Consulte a las Autoridades Locales o al distribuidor para que le de instrucciones sobre el reciclaje.

(Directiva sobre la eliminación de Aparatos Electrónicos y Eléctricos)

MAKROTASTENAUFZEICHNUNG OHNE SOFTWARE

Taste REC drücken



Die LED-Anzeigen blinken



Drücken Sie die Makrotaste, die Sie aufzeichnen möchten
"G1 / G2 / G3 / G4 / G5".

Drücken Sie die gewünschten Tasten, um die
Einstellungen für diese Makrotaste einzugeben.

Drücken Sie die Taste REC, um den Makrotasten-
Aufnahmemodus zu verlassen.

Hinweis: Nach 30 Sekunden Inaktivität oder 30 Bytes wird
der Aufnahmemodus automatisch beendet.

TREIBER-INSTALLATION

 <https://www.ngs.eu/en/Manuals-Drivers/>



PROGRAMMIERUNG VON TASTEN MIT DER SOFTWARE

Jede Taste kann auf verschiedene Arten programmiert werden. Führen Sie die Schritte in dem Abschnitt aus, der dem Modus entspricht, den Sie für die jeweilige Taste für geeignet halten.



EINZELNE TASTE

Wählen Sie die Taste aus, auf die Sie die aktuelle Taste ändern möchten, drücken Sie OK und speichern Sie dann Ihre Einstellungen.



MAKROEINSTELLUNG

Wählen Sie einen bearbeiteten Schlüssel aus oder legen Sie einen neuen Schlüssel an.

Drücken Sie M1, dann REC und drücken Sie die gewünschte Makrotaste, auf der Sie aufzeichnen möchten.

Drücken Sie abschließend REC, um die Aufnahme zu beenden.

Hinweis: Die LED-Anzeigen werden blinken



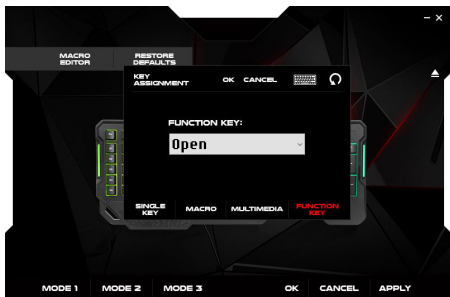
MULTIMEDIA

Wählen Sie aus den Optionen im Dropdown-Menü, drücken Sie OK und speichern Sie die Einstellungen.



FUNKTION

Wählen Sie aus den Optionen im Dropdown-Menü, drücken Sie OK und speichern Sie die Einstellungen.



TECNISCHE SPEZIFIKATIONEN

Speziell gepolsterte Touch-Tasten für Gamer

104 beleuchtete Tasten

19 Multimedia-Tasten

5 Makrotasten

RGB-Leuchten mit bis zu 16,8 Millionen Farben

Handgelenkstütze

1,8m \pm 10% geflochtenes Kabel

Kompatibel mit Spielkonsolen über den USB-Anschluss



Sollten Sie dieses Produkt später einmal entsorgen müssen, beachten Sie bitte, dass elektrische Abfallprodukte nicht mit dem Hausmüll entsorgt werden dürfen. Bitte führen Sie das Produkt dem Recycling zu, sofern eine entsprechende Einrichtung (Wertstoffhof) vorhanden ist.

Fragen Sie bei Ihren Behörden vor Ort nach Möglichkeiten zum Recycling.

(Richtlinie über Elektro- und Elektronik-Altgeräte).

REGISTRARE L'AZIONAMENTO DI TASTI MACRO SENZA SOFTWARE

Premere il tasto REC



Gli indicatori LED lampeggiano



Premere il tasto macro che si desidera registrare "G1 / G2 / G3 / G4 / G5".

Premere i tasti che si desidera far apparire nella configurazione di quel tasto macro.

Premere il tasto REC per uscire dalla modalità di registrazione dei tasti macro.

Nota: dopo 30 secondi di inattività o 30 byte, uscirà automaticamente dalla modalità di registrazione.

INSTALLAZIONE DEL DRIVER



<https://www.ngs.eu/it/Manuali-Drivers/>



PROGRAMMAZIONE DEI TASTI CON IL SOFTWARE

Ogni tasto può essere programmato in vari modi diversi, seguire i passi nella sezione che corrisponde al modo si pensi sia appropriato per ogni tasto.



TASTO UNICO

Selezionare il tasto che si vuole cambiare con quello attuale, premere OK e poi salvare le impostazioni.



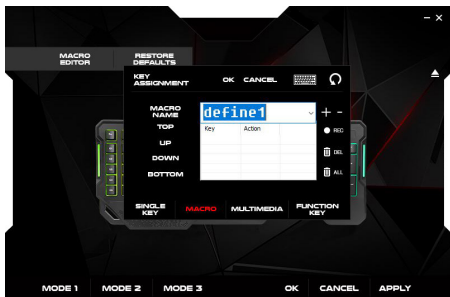
IMPOSTAZIONI MACRO

Selezionare un tasto che è stato modificato o crearne uno nuovo.

Premere M1, poi REC e premere il tasto macro desiderato su cui si vuole registrare.

Infine, premere REC per terminare la registrazione

Nota: Gli indicatori LED lampeggiano



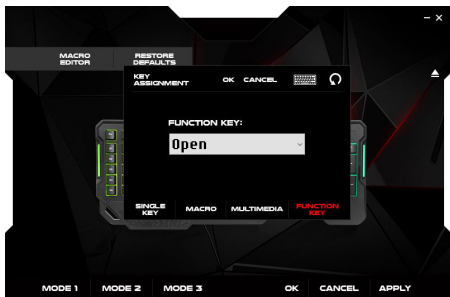
MULTIMEDIA

Selezionare tra le opzioni che appaiono nel menu a discesa, premere OK e salvare le impostazioni.



FUNZIONE

Selezionare tra le opzioni che appaiono nel menu a discesa, premere OK e salvare le impostazioni.



SPECIFICHE TECNICHE

Tasti speciali con padded touch per i giochi

104 tasti retroilluminati

19 tasti multimediali

5 tasti macro

Luci RGB fino a 16,8 milioni di colori

Supporto per il polso

Cavo intrecciato di 1,8 m \pm 10%

Compatibile con le console di videogiochi tramite porta USB



Se in futuro dovesse essere necessario smaltire questo prodotto, si prega di notare che:

I rifiuti elettrici non devono essere smaltiti insieme ai rifiuti domestici. Riciclare in apposite strutture.

Verificare con l'Autorità locale o Rivenditore dove poter riciclare il dispositivo.

(Direttiva sullo smaltimento dei rifiuti elettrici ed elettronici)

GRAVAR MACRO KEYSTROKES SEM SOFTWARE

Pressione a tecla REC



Os indicadores LED irão piscar



Pressione a tecla macro que deseja gravar "G1 / G2 / G3 / G4 / G5"

Pressione as teclas que deseja que apareçam na configuração dessa tecla macro.

Pressione a tecla REC para sair do modo de gravação de Macro keystrokes.

Note: Após 30 segundos de inatividade ou 30 bytes, sairá automaticamente do modo de gravação.

INSTALAÇÃO DO DRIVER

 <https://www.ngs.eu/pt/Manuais-Controladores/>



PROGRAMAÇÃO DE TECLAS COM O SOFTWARE

Cada tecla pode ser programada de várias formas diferentes, siga os passos na secção correspondente ao modo que considera apropriado para cada tecla.



TECLA ÚNICA

Selecione a tecla para a qual deseja alterar a tecla atual, pressione OK e depois guarde nas suas definições.



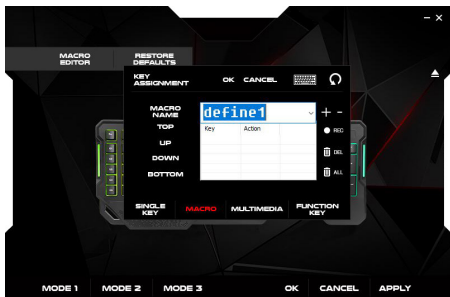
DEFINIÇÃO MACRO

Selecione uma tecla que tenha sido editada ou crie uma nova.

Pressione M1, depois REC e pressione a tecla macro desejada na qual deseja gravar.

Finalmente, pressione REC para terminar a gravação

Note: Os indicadores LED irão piscar



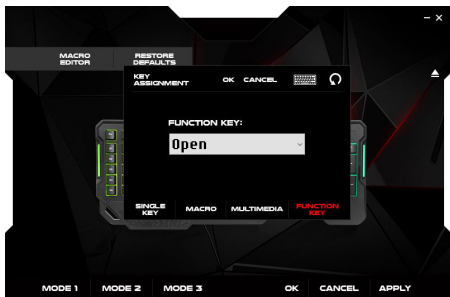
MULTIMÉDIA

Selecione uma das opções que aparecem no menu suspenso, pressione OK e guarde as definições.



FUNÇÃO

Selecione uma das opções que aparecem no menu suspenso, pressione OK e guarde as definições.



ESPECIFICAÇÕES TÉCNICAS

Teclas especiais com padded touch para jogos

104 Teclas retroiluminadas

19 Teclas multimédia

5 Teclas macro

Luzes RGB até 16,8 milhões de cores

Apoio de pulso

Cabo trançado de 1,8 m $\pm 10\%$

Compatível com consolas de videojogos via porta USB



Se a qualquer momento no futuro tiver que se desfazer deste produto, por favor note que:

Os resíduos dos produtos eléctricos não deverão ser misturados juntamente com os resíduos domésticos. Por favor recicle onde seja possível.

Verifique junto da sua Autoridade Local ou comerciante informação acerca de reciclagem.

(Directiva sobre Resíduos de Equipamento Eléctrico e Electrónico)

NAGRYWANIE KLAWISZY MAKRO BEZ OPROGRAMOWANIA

Naciśnij przycisk REC



Zaczną migać wskaźniki LED



Naciśnij klawisz makra, które chcesz nagrać "G1 / G2 / G3 / G4 / G5"

Naciśnij klawisze, które chcesz zapisać do ustawień danego klawisza makra.

Naciśnij przycisk REC, aby wyjść z trybu nagrywania klawiszy Makro.

Uwaga: Po 30 sekundach bezczynności lub po 30 bajtach nastąpi automatyczne wyjście z trybu nagrywania.

INSTALACJA STEROWNIKA

 <https://www.ngs.eu/en/Manuals-Drivers/>



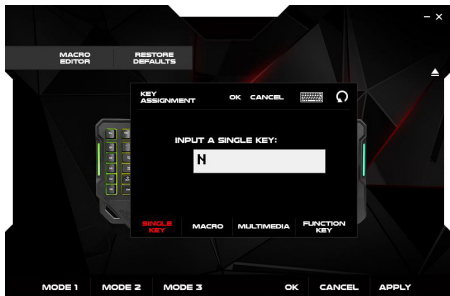
PROGRAMOWANIE KLAWISZY PRZY UŻYCIU OPROGRAMOWANIA

Każdy klawisz może być zaprogramowany na kilka różnych sposobów, wykonaj kroki w sekcji odpowiadającej trybowi, który uważasz za odpowiedni dla każdego z klawiszy.



POJEDYNCZY KLUCZ

Wybierz klawisz, na który chcesz zmienić bieżący klawisz, naciśnij OK, a następnie zapisz ustawienia



USTAWIENIA MAKRO

Wybierz klucz, który był już edytowany lub utwórz nowy.

Naciśnij M1, następnie REC i naciśnij wybrany klawisz makro, który chcesz nagrać.

Aby zakończyć nagrywanie naciśnij REC

Uwaga: Wskaźniki LED będą migać.



MULTIMEDIA

Rozwiń opcje dostępne w menu i wybierz jedną z nich, następnie naciśnij OK i zapisz ustawienia.



FUNKCJA

Rozwiń opcje dostępne w menu i wybierz jedną z nich, następnie naciśnij OK i zapisz ustawienia.



SPECYFIKACJA TECHNICZNA

Specjalne miękkie, wyściełane klawisze dla graczy

104 podświetlanych klawiszy

19 klawiszy multimedialnych

5 klawiszy makro

Oświetlenie RGB do 16,8 mln kolorów

Podkładka pod nadgarstek

1,8m \pm 10% kabel w oplocie

Kompatybilny z konsolami do gier poprzez port USB



Jeżeli w przyszłości zajdzie potrzeba utylizacji niniejszego produktu należy pamiętać, że:

Zużyte urządzenia elektryczne i elektroniczne nie mogą być wyrzucane wraz z innymi odpadami pochodzącymi z gospodarstwa domowego. Tego typu urządzenia należy przekazać do punktu składowania zużytych urządzeń elektrycznych i elektronicznych.

Informacje na temat punktów składowania można uzyskać od miejscowych władz i u sprzedawcy.

(Dyrektywa WEEE w sprawie zużytego sprzętu elektrycznego i elektronicznego)

MACROTOETSEN OPNEMEN ZONDER SOFTWARE

We drukken op de REC-toets



De led-indicatoren gaan knipperen



Druk op de macrotoets die u wilt opnemen: G1, G2, G3, G4 of G5

Druk op de toetsen die u wilt invoeren in de instellingen van die macrotoets.

Druk op de REC-toets om de opnamemodus van de macrotoets af te sluiten.

Opmerking: binnen 30 seconden na inactiviteit of 30 bytes verlaat u automatisch de opnamemodus.

DRIVERINSTALLATIE



<https://www.ngs.eu/en/Manuals-Drivers/>



TOETSPROGRAMMERING MET DE SOFTWARE

Elke toets kan in verschillende modi worden geprogrammeerd. Volg de stappen in de sectie die overeenkomt met de modus die u geschikt acht voor elke toets.



ENKELE TOETS

Selecteer de toets waarin u de huidige toets wilt wijzigen, druk op 'OK' en sla vervolgens uw aanpassingen op



MACRO-INSTELLING

Selecteer een toets die is bewerkt of maak een nieuwe.

Druk op 'M1', vervolgens op 'REC' en druk op de gewenste macrotoets waarin u wilt opnemen.

Druk een laatste keer op 'REC' om de opname te voltooien

Opmerking: de led-indicatoren gaan knipperen



MULTIMEDIA

Selecteer een van de gewenste opties in het vervolgkeuzemenu, druk op 'OK' en sla de aanpassingen op.



FUNCTIE

Selecteer een van de gewenste opties in het vervolgkeuzemenu, druk op 'OK' en sla de aanpassingen op.



TECHNISCHE SPECIFICATIES

Speciale gevoerde toetsen voor games

104 verlichte toetsen

19 multimediatoetsen

5 macrotoetsen

RGB-lichten in tot wel 16,8 miljoen kleuren

Polssteun

Tweeaderige kabel van 1,8 m \pm 10%

Compatibel met gameconsoles via de USB-poort



Indien u dit product in de toekomst wilt afdanken, dan moet u er rekening mee houden dat:

elektrische producten niet bij het huishoudelijk afval mogen geplaatst worden. Recyclen in de beschikbare installaties.

Raadpleeg de lokale autoriteiten of dealer voor instructies over recycling.

(Richtlijn betreffende de verwijdering van elektrische en elektronische apparatuur)

ZÁZNAMOVÉ MAKRO KLÁVESY BEZ SOFTWARE

Stiskněte klávesu REC



LED indikátory budou blikat



Stiskněte klávesu makra, které chcete zaznamenat „G1 / G2 / G3 / G4 / G5“

Stiskněte klávesy, kterým chcete zadat nastavení pro tuto makro klávesu.

Stisknutím klávesy REC opustíte režim záznamu makra.

Poznámka: Po 30 sekundách nečinnosti nebo po 30 bajtech automaticky opustí režim nahrávání.

INSTALACE OVLADAČE



<https://www.ngs.eu/en/Manuals-Drivers/>



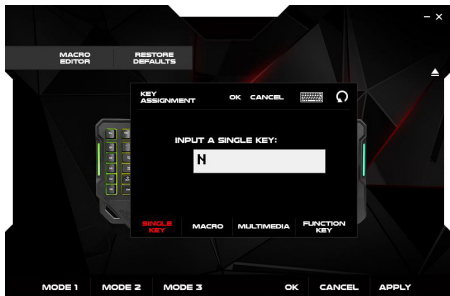
PROGRAMOVÁNÍ KLÁVES SE SOFTWAREM

Každou klávesu lze naprogramovat v několika různých režimech. Postupujte podle pokynů v části odpovídající režimu, který pro každou klávesu považujete za vhodný.



JEDINÁ KLÁVESA

Vyberte klávesu, na kterou chcete změnit aktuální, stiskněte OK a poté uložte nastavení.



NASTAVENÍ MAKRO

Vyberte klávesu, která byla upravena nebo vytvořte novou.

Stiskněte M1, poté REC a stiskněte požadovanou makro klávesu, na kterou chcete nahrávat.

Stisknutím klávesy REC poslední nahrávání ukončíte

Poznámka: LED indikátory budou blikat



MULTIMEDIA

Vyberte z možností, které se zobrazí v rozbalovacím menu, stiskněte OK a uložte nastavení.



FUNKCE

Vyberte z možností, které se zobrazí v rozbalovacím menu, stiskněte OK a uložte nastavení.



TECHNICKÉ SPECIFIKACE

Speciální polstrované dotykové klávesy pro hraní her

104 podsvícených kláves

19 multimediálních kláves

5 makro kláves

RGB světla dávají až 16,8 milionů barev

Opěrka zápěstí

Lankový kabel 1,8 m \pm 10%

Kompatibilní s herními konzolemi přes USB port



Pokud bude tento výrobek třeba v budoucnu zlikvidovat, upozorňujeme, že:

Elektrické produkty nesmí být likvidovány společně s komunálním odpadem. Je třeba je recyklovat v příslušných zařízeních.

Pro pokyny k recyklaci se obraťte na místní úřady nebo na prodejce.

(Směrnice o likvidaci elektrických a elektronických zařízení)

NAHRÁVANIE MAKRO TLAČIDLO BEZ SOFTVÉRU

Stlačte tlačidlo REC



LED indikátory budú blikať



Stlačte tlačidlo makra, ak chcete natáčať "G1 / G2 / G3 / G4 / G5"

Stlačte tlačidlá, ktoré chcete, aby boli súčasťou nastavení pre dané makro tlačidlo.

Stlačením tlačidla REC opustíte režim nahrávania makra.

Poznámka: Po 30 sekundách nečinnosti alebo 30 bajtoch automaticky sa ukončí režim nahrávania.

INŠTALÁCIA OVLÁDAČA

 <https://www.ngs.eu/en/Manuals-Drivers/>



PROGRAMOVANIE TLAČIDIEL SO SOFTVÉROM

Každé tlačidlo môžete programovať v niekoľkých rôznych režimoch. Postupujte podľa krokov v časti zodpovedajúcej režimu, ktorý považujete za vhodný pre každé tlačidlo.



JEDNODUCHÉ TLAČIDLO

Vyberte tlačidlo, ktoré chcete zameniť to aktuálne, stlačte OK a potom uložte svoje nastavenia



NASTAVENIE MAKRA

Vyberte tlačidlo, ktoré bol upravené, alebo vytvorte nové.

Stlačte M1, potom REC a stlačte požadované makro tlačidlo, na ktoré chcete nahrávať.

Posledným stlačením REC ukončíte nahrávanie

Poznámka: LED indikátory budú blikať



MULTIMÉDIA

Vyberte si z možností, ktoré sa zobrazia v rozbaľovacej ponuke, stlačte OK a uložte nastavenia.



FUNKCIA

Vyberte si z možností, ktoré sa zobrazia v rozbaľovacej ponuke, stlačte OK a uložte nastavenia.



TECHNICKÉ ŠPECIFIKÁCIE

Špeciálne polstrované dotykové tlačidlá pre hranie hier

104 podsvietených tlačidiel

19 multimedialných tlačidiel

5 makro tlačidiel

RGB svetlá osvetľujú až 16,8 milióna farieb

Opierka na zápästie

Lankový kábel 1,8 m \pm 10%

Kompatibilné s hernými konzolami cez USB port



Ak v budúcnosti budete musieť tento produkt vyhodiť, vezmite prosím na vedomie, že:

Odpad z elektronických výrobkov sa nesmie likvidovať s domovým odpadom. Recyklujte ho v dostupných zariadeniach.

Informujte sa u miestnych úradov alebo u predajcu a požiadajte o pokyny na recykláciu.

(Smernica o likvidácii elektrických a elektronických zariadení)

ΚΑΤΑΓΡΑΦΗ ΠΛΗΚΤΡΩΝ ΜΑΚΡΟΕΝΤΟΛΗΣ ΧΩΡΙΣ SOFTWARE

Πατάμε το πλήκτρο REC



Οι ενδείξεις LED θα αναβοσβήσουν



Πατήστε το πλήκτρο μακροεντολής που θέλετε να καταγράψετε
"G1 / G2 / G3 / G4 / G5"

Πατήστε τα πλήκτρα που θέλετε να εισέρχονται στη
διαμόρφωση του πλήκτρου μακροεντολής.

Πατήστε το πλήκτρο REC για έξοδο από τη λειτουργία εγγραφής
πλήκτρων μακροεντολών.

Σημείωση: Μετά από 30 δευτερόλεπτα αδράνειας ή 30 bytes, θα
βγει αυτόματα από τη λειτουργία εγγραφής.

ΕΓΚΑΤΑΣΤΑΣΗ ΟΔΗΓΟΥ

 <https://www.ngs.eu/en/Manuals-Drivers/>



ΠΡΟΓΡΑΜΜΑΤΙΣΜΟΣ ΠΛΗΚΤΡΩΝ ΜΕ ΤΟ SOFTWARE

Κάθε πλήκτρο μπορεί να προγραμματιστεί με αρκετούς διαφορετικούς τρόπους, ακολουθήστε τα βήματα στην ενότητα που αντιστοιχεί στη λειτουργία που θεωρείτε κατάλληλη για κάθε πλήκτρο.



ΑΠΛΟ ΠΛΗΚΤΡΟ

Επιλέξτε το πλήκτρο στο οποίο θέλετε να αλλάξετε το τρέχον, πατήστε OK και μετά αποθηκεύστε τις ρυθμίσεις σας



ΡΥΘΜΙΣΗ ΜΑΚΡΟΕΝΤΟΛΩΝ

Επιλέξτε ένα πλήκτρο που έχει επεξεργαστεί ή δημιουργήστε ένα νέο.

Πατήστε M1 και, στη συνέχεια, REC και πατήστε το επιθυμητό πλήκτρο μακροεντολής στο οποίο θέλετε να εγγράψετε.

Στο τέλος πατήστε REC για να τερματίσετε την εγγραφή

Σημείωση: Οι ενδείξεις LED θα αναβοσβήνουν



ΠΟΛΥΜΕΣΑ

Επιλέξτε από τις επιλογές που εμφανίζονται στο αναπτυσσόμενο μενού, πατήστε OK και αποθηκεύστε τις ρυθμίσεις.



ΛΕΙΤΟΥΡΓΙΑ

Επιλέξτε από τις επιλογές που εμφανίζονται στο αναπτυσσόμενο μενού, πατήστε OK και αποθηκεύστε τις ρυθμίσεις.



ΤΕΧΝΙΚΕΣ ΠΡΟΔΙΑΓΡΑΦΕΣ

Ειδικά πλήκτρα με επένδυση αφής για παιχνίδια

104 πλήκτρα με οπίσθιο φωτισμό

19 πλήκτρα πολυμέσων

5 πλήκτρα μακροεντολών

Φώτα RGB έως και 16,8 εκατομμύρια χρώματα

Υποστήριξη καρπού

Πλεγμένο καλώδιο 1,8 m ± 10%

Συμβατό με κονσόλες παιχνιδιών μέσω θύρας USB



Αν στο μέλλον παραστεί η ανάγκη απόρριψης του προϊόντος, λάβετε υπόψη:

Πως τα απόβλητα ηλεκτρονικών προϊόντων δεν επιτρέπεται να απορρίπτονται μαζί με τα οικιακά απορρίμματα. Ανακυκλώστε το στις διαθέσιμες εγκαταστάσεις.

Αποταθείτε στις αρμόδιες Τοπικές Αρχές ή στον εμπορικό αντιπρόσωπο για πληροφορίες σχετικά με την ανακύκλωση.

(Οδηγία περί απόρριψης Ηλεκτρονικών και Ηλεκτρικών Συσκευών)

OPPTAK AV MAKROTASTATURER UTEN PROGRAMVAREN

Trykk på REC-tasten



LED-indikatorene vil blinke



Trykk på makrotasten du vil spille inn "G1 / G2 / G3 / G4 / G5"

Trykk på tastene du vil vises i konfigurasjonen til den makrotasten.

Trykk på REC-tasten for å gå ut av opptaksmodus for makro-tastetrykk.

Merk: Etter 30 sekunders inaktivitet eller 30 byte vil den automatisk gå ut av opptaksmodus.

DRIVERINSTALLASJON

 <https://www.ngs.eu/en/Manuals-Drivers/>



PROGRAMMERING AV NØKLER MED PROGRAMVAREN

Hver tast kan programmeres på forskjellige måter, følg trinnene i seksjonen som tilsvare modusen du synes er passende for hver tast.



ENKELNØKKEL

Velg nøkkelen du vil endre den nåværende til, trykk OK og lagre innstillingene.



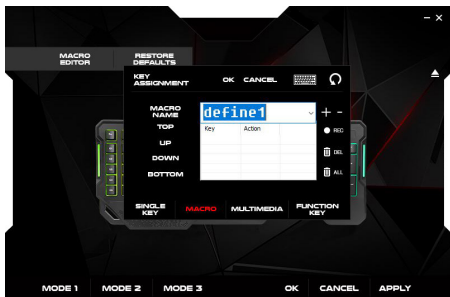
MAKROINNSTILLING

Velg en nøkkel som er redigert, eller opprett en ny.

Trykk M1, deretter REC og trykk ønsket makrotast du vil spille inn på.

Til slutt trykker du på REC for å fullføre opptaket

LED-indikatorene vil blinke



MULTIMEDIA

Velg blant alternativene som vises på rullegardinmenyen, trykk OK og lagre innstillingene.



FUNKSJON

Velg blant alternativene som vises på rullegardinmenyen, trykk OK og lagre innstillingene.



TEKNISKE SPESIFIKASJONER

Spesielle taster med polstret berøring for spill

104 bakgrunnsbelyste taster

19 multimedietaster

5 makrotaster

RGB-lys med opptil 16,8 millioner farger

Håndleddstøtte

1,8 m vridd kabel $\pm 10\%$

Kompatibel med videospillkonsoller via USB-port



Hvis du når som helst i fremtiden trenger å avhende dette produktet, vær oppmerksom på at:

Avfall fra elektriske produkter skal ikke kastes sammen med husholdningsavfall.

Vennligst resirkulere der fasiliteter finnes.

Få råd om resirkulering av lokale myndigheter eller forhandler.

(Direktiv om Elektrisk og Elektronisk Utstyr)

MAKRONÄPPÄINPAINALLUSTEN TALLENNUS ILMAN OHJELMISTOA

PAINA REC-näppäintä



LED-merkkivalot välähtävät



Paina makronäppäintä, jota haluat tallentaa "G1 / G2 / G3 / G4 / G5"

Paina näppäimiä, joiden haluat ilmestyvän tuon makronäppäimen määrittämiseen.

Paina REC-näppäintä poistuaksesi makronäppäinpainallusten tallennustilasta.

Huomio: 30 sekunnin toimittomuuden tai 30 bitin jälkeen tallennustila sulkeutuu automaattisesti.

OHJAIMEN ASENNUS

 <https://www.ngs.eu/en/Manuals-Drivers/>



OHJELMISTON NÄPPÄINTEN OHJELMOINTI

Jokainen näppäin voidaan ohjelmoida eri tavoin, noudatta osion vaihteita, jotka vastaavat kullekin näppäimelle sopivaa tilaa.



YKSI NÄPPÄIN

Valitse näppäin, jolle haluat muuttaa nykyisen, paina OK ja tallenna sitten sen asetukset.



MAKROASETUS

Valitse muokattu näppäin tai luo uusi.
 Paina M1, sitten REC ja paina haluttua makronäppäintä, jolle haluat tallentaa.
 Lopuksi paina REC viimeistelläksesi tallennuksen.
 Huomio: LED-merkkivalot välähtävät.



MULTIMEDIA

Valitse pudotusvalikossa näkyvistä vaihtoehdoista, paina OK ja tallenna asetukset.



TOIMINTO

Valitse pudotusvalikossa näkyvistä vaihtoehdoista, paina OK ja tallenna asetukset.



TEKNISET TIEDOT

Erikoisnäppäimet pehmustetulla kosketuksella peleihin

104 taustavalaistua näppäintä

19 multimedianaäppäintä

5 makronäppäintä

RGB-valot 16,8 miljoonaa väriä

Rannetuki

1,8 m kierteinen kaapeli $\pm 10\%$

Yhteensopiva videopelikonsolien kanssa USB-portin kautta



Jos joudut tulevaisuudessa hävittämään tämän tuotteen, huomaa, että:

Sähköjätettä ei tule hävittää talousjätteiden mukana. Kierrätä viemällä asianmukaisin paikkoihin.

Kysy neuvoja paikalliselta viranomaiselta tai jälleenmyyjältä.

(Sähkö- ja elektroniikkaromudirektiivi)

INSTÄLLNING AV MAKROTANGENTER UTAN PROGRAMVARA

Tryck på REC-knappen



LED-lamporna blinkar



Tryck på makrotangenten som du vill ställa in "G1 / G2 / G3 / G4 / G5"

Tryck på de tangenter som du vill ska visas i konfigurationen för den makrotangenten.

Tryck på REC-knappen för att lämna inspelningsläget för makrotangenterna.

Obs: inställningsläget avslutas automatiskt efter 30 sekunders inaktivitet eller oktett-30

DRIVRUTININSTÄLLNINGAR

 <https://www.ngs.eu/en/Manuals-Drivers/>



PROGRAMMERA TANGENTERNA MED PROGRAMVARAN

Varje tangent kan programmeras på olika sätt, följ stegen i avsnittet som motsvarar det läge du anser är lämpligt för varje tangent.



ENSKILD TANGENT

Välj den tangent som du vill ändra den aktuella tangenten för, tryck på OK och spara dess inställningar.



MAKROINSTÄLLNING

Välj en tangent som har ändrats eller skapa en ny.

Tryck på M1, sedan på REC och tryck på önskad makroknapp som du vill spara.

Tryck slutligen på REC för att avsluta inställningen

Obs: LED-lamporna blinkar



MULTIMEDIA

Välj bland alternativen som visas i rullgardinsmenyn, tryck på OK och spara inställningarna.



FUNKTION

Välj bland alternativen som visas i rullgardinsmenyn, tryck på OK och spara inställningarna.



TEKNISKA SPECIFIKATIONER

Vadderade specialtangenter för spel

104 bakgrundsbelysta tangenter

19 multimediatangenter

5 makrotangenter

RVB-belysning med upp till 16,8 miljoner färger

Handledsstöd

Tvinnad kabel på 1,8 m \pm 10 %

Kompatibel med videospelkonsoler via USB-port



Om du vid något framtida tillfälle skulle vilja kassera produkten, vänligen notera att:

Elektriskt avfall bör ej kasseras tillsammans med hushållsavfall. Vänligen använd återvinningsstation för detta.

Du kan vända dig till ditt lokala ombud eller återförsäljare för att få råd om återvinning.

(Råd gällande elektriskt avfall och elektronisk utrustning)

OPTAGELSE AF MACRO TASTETRYK UDEN SOFTWARE

Tryk på REC-tasten



LED-indikatorerne vil blinke



Tryk på den makrotast, som du ønsker at optage "G1 / G2 / G3 / G4 / G5"

Tryk på de taster, som du ønsker at få vist, i konfigurationen af denne makrotast.

Tryk på REC-tasten for at afslutte optagelsestilstanden for tastetryk med denne makrotast.

Bemærk: Efter 30 sekunder uden aktivitet eller 30 byte, vil optagefunktionen automatisk blive lukket ned.

DRIVER INSTALLERING

 <https://www.ngs.eu/en/Manuals-Drivers/>



PROGRAMMERING AF TASTER MED SOFTWARE

Hver tast kan programmeres på flere forskellige måder ved at følge trin for den sektion, som svarer til den programmering, som du synes er passende for hver tast.



INDIVIDUEL TAST

Vælg den tast, som du ønsker at skifte den nuværende til, tryk på OK, og gem derefter indstillingerne for tasten.



MAKRO INDSTILLING

Vælg en tast, som allerede er blevet redigeret, eller opret en ny.

Tryk på M1, og derefter på REC, og tryk herefter på den ønskede makrotast, som du ønsker at optage en programmering på.

Til sidst skal du trykke på REC-tasten for at gennemføre optagelsen.

Bemærk: LED-indikatorerne vil blinke



MULTIMEDIE

Vælg blandt de tilgængelige valgmuligheder i rullemenuen, tryk på OK og gem indstillingerne.



FUNKTION

Vælg blandt de tilgængelige valgmuligheder i rullemenuen, tryk på OK og gem indstillingerne.



TEKNISKE SPECIFIKATIONER

Særlige taster med polstret berøring til spil

104 taster med baggrundsbelysning

19 multimedietaster

5 makrotaster

RGB-lys på op til 16,8 millioner farver

Håndledsstøtte

1,8 m snoet kabel $\pm 10\%$

Kompatibel med videospilskonsoller via USB-port



Hvis du på hvilket som helst tidspunkt i fremtiden skulle have brug for at bortskaffe dette produkt, skal du være opmærksom på at:

Bortskaffelse af elektriske produkter og batterier må ikke se med almindeligt husholdningsaffald. Aflever venligst på genbrugsstationen, når det er muligt.

Tjek med din lokale kommune eller forhandler for gode råd om genbrug.

(Direktivet for bortskaffelse af affald med elektrisk og elektronisk udstyr).

MAKRO KLAVIŠKŲ PASPAUDIMŲ ĮRAŠYMAS BE PROGRAMINĖS ĮRANGOS

Paspauskite mygtuką REC



Pradės mirksėti LED šviesos indikatoriai



Paspauskite makro klavišą, kurį norite įrašyti „G1 / G2 / G3 / G4 / G5“

Paspauskite klavišus, kuriuos norite rodyti makro klavišų konfigūracijoje.

Paspauskite mygtuką REC, kad išeitumėte iš makro klavišų įrašymo režimo.

Pastaba: Po 30 sekundžių neveikimo arba 30 baitų jis automatiškai išeis iš įrašymo režimo.

TVARKYKLĖS ĮDIEGIMAS

 <https://www.ngs.eu/en/Manuals-Drivers/>



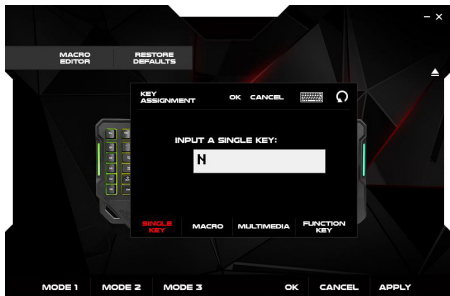
KLAVIŠŲ PROGRAMAVIMAS SU PROGRAMINE ĮRANGA

Kiekvieną klavišą galima programuoti įvairiai, žiūrėkite skyriuje pateiktus veiksmus, kurie atitinka jūsų manymu tinkantį režimą.



VIENAS KLAVIŠAS

Pasirinkite klavišą, į kurį norite pakeisti dabartinį, paspauskite OK ir išsaugokite šiuos nustatymus.



MAKRO NUSTATYMAS

Pasirinkite redaguotą klavišą arba sukurkite naują.

Paspauskite M1, tada REC ir paspauskite norimą makro klavišą, kurį norite įrašyti.

Galiausiai paspauskite REC, kad baigtumėte įrašymą

Pastaba: mirksės LED šviesos indikatoriai



MULTIMEDIA

Pasirinkite iš išskleidžiamajame meniu rodomų parinkčių, paspauskite OK ir išsaugokite nustatymus.



FUNKCIJA

Pasirinkite iš išskleidžiamajame meniu rodomų parinkčių, paspauskite OK ir išsaugokite nustatymus.



TECHNINĖS SPECIFIKACIJOS

Specialūs žaidimų klavišai su paminkštintu jutikliu

104 apšviesti klavišai

19 multimedia klavišų

5 makro klavišai

RGB šviesos iki 16,8 milijono spalvų

Riešo atrama

1,8 m susuktas laidas ± 10%

Suderinamas su vaizdo žaidimų konsolėmis per USB prievadą



Jei ateityje turėsite išmesti šį gaminį, atkreipkite dėmesį, kad:

Elektrinių gaminių atliekos neturėtų būti šalinamos kartu su buitinėmis atliekomis. Jei įmanoma, perdirbkite.

Kreipkitės į vietinę valdžios instituciją ar pardavėją dėl perdirbimo patarimų.

(Elektrinės ir elektroninės įrangos atliekų direktyva)



TECHNICAL SUPPORT
WWW.NGS.EU/SUPPORT

WWW.NGS.EU